

# Bruksanvisning och skötselråd

- för balkong  
och inglasning

## Innehåll

## Sida

Inglasningssystem A, B, C - Bruksanvisning	3
Balkonginglasning - Skötselråd	6
Inglasningssystem D - Bruksanvisning	7
Balkong - Beskrivning, säkerhet och skötsel	10
Plisségardin - Skötselråd	12
Plisségardin - Bruksanvisning	13
Rullgardin - Bruksanvisning och skötselråd	14
Balkongmatta - Skötselråd	14
Skiljeskärm - Skötselråd	15
Belysningsarmatur - Bruksanvisning	15
Kontaktuppgifter	15



## Skiljeskärm - Skötselråd



### Rengöring

Gör rent skiljeskärmen genom att tvätta smutsiga eller fläckade områden med vatten och en mjuk borste. Svårare fläckar kan tas bort med rengöringsmedel lämpliga för färgbelagda stålplåtar, som exempelvis plåttvätt eller lacknafta. Tvätta alltid ytorna nerifrån och upp. Skölj noga bort rengöringsmedlet med vatten efter några minuter, då uppifrån och ner.

OBS! Eftersom denna skärm är en brandklassad vägg får ingen åverkan göras på den.

## Belysningsarmatur - Bruksanvisning

### Byte av lampan i balkongens innertak

Lampan i spotlight-armaturen ska vara en dimbar 5 Watt LED.

Byt lampa genom att försiktigt för hand skruva loss lampan från armaturen. Du behöver inte skruva ner hela armaturen, utan endast lampan. Ta loss den gamla lampan och skruva fast den nya i armaturen.



## Kontaktuppgifter

Har du frågor som rör exempelvis säkerhet eller skötsel ber vi dig att höra av dig till vårt kontor:

Telefon: 0589-866 00

Telefontid: måndag - torsdag kl. 8.00-16.00 (lunch 12.00-12.35)  
fredag 8.00-13.30

Mail: [mailbox@tbo.se](mailto:mailbox@tbo.se)



1 Detta gäller öppningsglaset. Lyft ringen i nedre låset samtidigt som du drar i snöret till det övre låset. Nu är glaset klart att öppnas/vikas in.



2 Om du endast öppnar glaset 5 cm kan det parkeras i vädringsläge.



....och vänd glaset inåt.

4 När du har öppnat de antal fönster du vill öppna fäster du dom i låssnöret så att inte glaset blåser upp av vinden.



OBS! BRUKA INTE VÅLD!

5 Detta går att dra runt hörnen och öppnas upp helt och hållet (observera att detta inte gäller system C).

# Plisségardin

## - Bruksanvisning

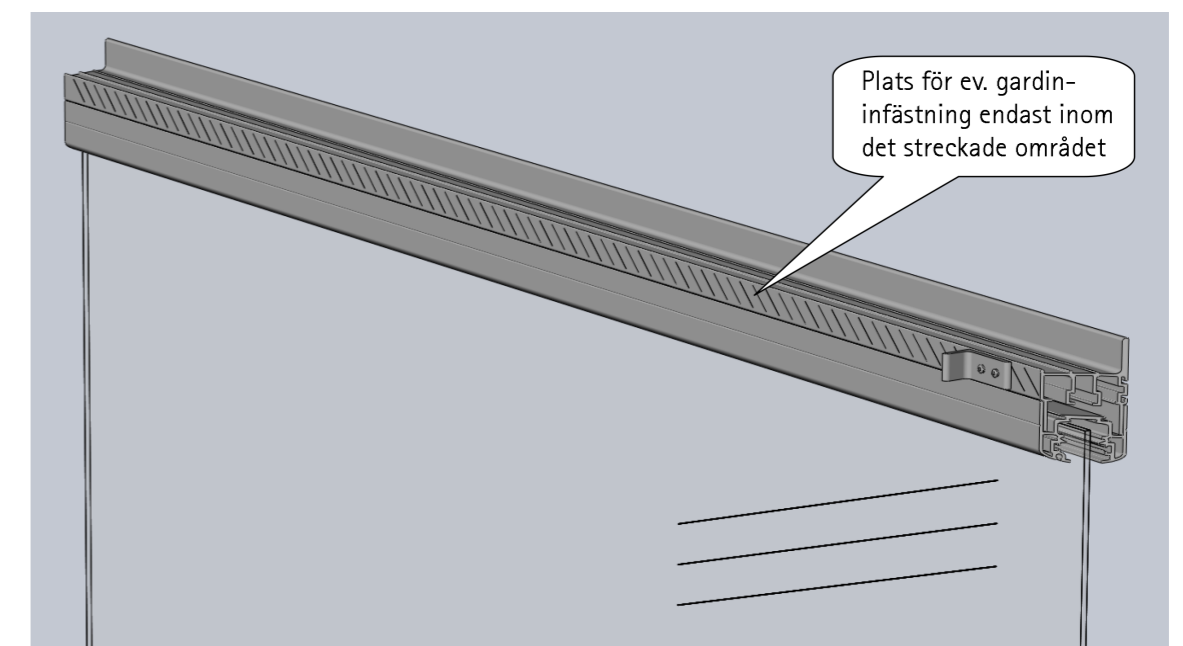
### Instruktioner

Reglerstaven låser sig när du vrider den medsols och frigörs när du vrider den motsols. När persiennen regleras med staven ska staven alltid vara parallell med handtaget.

OBS! Om persiennen vrids uppåt går handtaget sönder.



### Gardininfästning plisségardin/rullgardin vid eftermontering



# Rullgardin

## - Bruksanvisning och skötselråd

### Instruktioner

Se till att fönsterglasen är stängda och att gardinen har fri väg när den hissas upp eller ner. Om väven glider ur eventuella sidokanaler eller om veck uppstår, stoppa gardinen och åtgärda felet innan du fortsätter att hissa den. Detta gäller även om onormala ljud, hastighetsförändringar eller funktionsfel skulle uppstå.

### Rengöring

Regelbunden lätt dammsugning eller borstning med mjuk borste är de effektivaste metoderna för att ta bort damm från rullgardinen. Undvik att dra i eller att sträcka ut väven vid dammsugning. En mjuk fuktig trasa eller svamp med mildt rengöringsmedel (ej färgat) kan användas vid ytliga fläckar. Tänk på att inte skrubba materialet.

Använd inte lösningsmedel eller andra starka produkter som kan skada vävens beläggning. Alla typer av kemikalier gör permanent skada på tyget, så var därför noggrann vid putsning av fönsterglas så att inget medel sprejas på väven. Ha som regel att alltid hissa upp din rullgardin vid sådan rengöring.



# Balkongmatta

## - Skötselråd

### Rengöring

Damm, gräs, jord och annan smuts som hamnat på balkongmattan kan borstas eller dammsugas bort. Fläckar från mat eller dryck bör tas bort direkt för att undvika permanenta fläckar. Dessa kan tas bort genom att blötlägga med ljummet vatten och eventuellt såpa, med hjälp av en trasa.

När det gäller rengöringsmedel och textilrengöring bör man använda dessa med försiktighet och endast enligt anvisning på förpackningen. Testa helst rengöringsmedlet på en liten provbit av mattan först, för att minimera risken för missfärgning.



OBS! Mattan är vid montaget skuren med ett visst "övermått", vilket är helt normalt. Detta för att kompensera för den krympning som över tid kommer att ske.

# Inglasningssystem A, B, C

## - Bruksanvisning



# Balkonginglasning

## - Skötselråd

### Några tips och råd om hur du bäst sköter din inglasning

- Öppna och stäng med mjuk hand, använd inte våld.
- Var noga med att skjuta glaset varsamt.
- Det underlättar om du fattar tag i glaset några decimeter upp vid öppning och stängning.

### Gör rent ibland

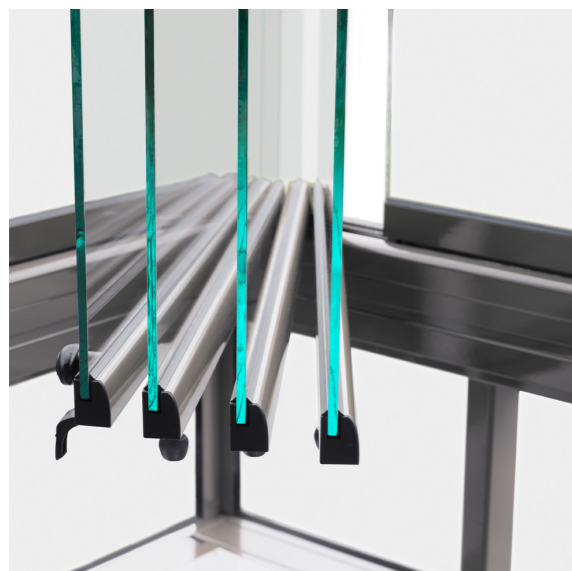
Inglasningens stomme är uppbyggd av aluminiumprofiler. Tvätta inglasningen med ljummet vatten och ett mildt rengöringsmedel. Använd en ren mjuk duk som inte repar. Använd aldrig stålull, skurpulverkuddar eller krämiga rengöringsmedel med fast slipande innehåll. Ta för vana att torka ur de nedre glidskenorna så kärvar inte glaset vid användning. Glaset består av härdat glas. Du tvättar dem på precis samma sätt som dina vanliga fönster; med trasa, skrapa och fönsterputs.

### Cement- och kalkfläckar på balkonginglasningsrutor

Vid regnväder kan vattnet upplösa cement och kalk från betongplattornas ytor. Detta kan ske om betongplattorna är omålade eller målade med kalkfärger. Detta vatten kan sedan rinna ned på balkonginglasningen. Med tiden kan det innebära att det orsakar fläckar på glaset. Dessa fläckar är viktiga att torka bort regelbundet för att förhindra att det bränner sig fast i glaset och bildar kvarstående missfärgningar. Då dessa cement- och kalkfläckar beror på yttre omständigheter och inte på inglasningen i sig så ansvarar inte TBO för eventuella uppkomna kvarstående missfärgningar som beror på ovan nämnt.

### Ta bort vinterlisterna på sommaren

Mellan glaset sitter så kallade vinterlistor som en extra tätning. Dessa är av plast och bleks av solen och kan på sikt torka ut. För att få längre hållbarhet på dem är det därför bra att plocka ner och ställa undan dem på ett mörkt ställe under sommarhalvåret. Kontakta TBO om du behöver nya vinterlistor, de finns till försäljning hos oss.



### Viktigt!

Tänk på att väta och fukt alltid mer eller mindre förekommer på din balkong. Använd därför inredning avsedd för utomhusmiljö. Inglasningen ska inte stå i vädringsläge eller öppet läge vid oväder. Åverkan på bärande delar och infästningspunkter får inte förekomma, tänk på din och andras säkerhet!

### Räcke och skiljeskärmar

Balkongerna är försedda med räcken uppbyggda av natureloxerade eller lackerade aluminiumprofiler. Ibland räcker det med en kraftig sköljning med vatten med en temperatur mellan 70-80 grader utan tillsatsmedel. Detta är det miljömässigt mest gynnsamma.

### Golvet

Svetsad golvrämkonstruktion, väggstål och bultat balkongräcke är från fabrik utfört i varmförzinkat lackerat stål. Govlplattorna av fiberarmerad betong är limmade på underliggande stålram. Vid eventuell frysning på balkongplattorna skall plattan sandas (ej saltas) för att minimera risk för personsador.

### Väggstålet

Svetsad stålkonstruktion, pelare med mera, är från fabrik levererat varmförzinkat och ibland lackerat.

### Balkongtak

Vid onormal snömängd på balkongtaken kan inglasningen kärva. Taken behöver då skottas, kontakta din fastighetskötare angående detta.

### Underhåll

Ta gärna för vana att en gång per år gå över din balkong för att kontrollera och åtgärda eventuella fogmassor eller lacksador. Då kommer din balkong att hålla sig fin i många år.

Tänk på att inte orsaka obehag för dina grannar vid rengöring av räcke, golv och stål.



# Plisségardin

## - Skötselråd



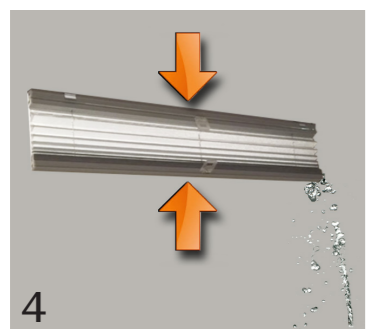
1 Vid nedtagning av plisségardin använd reglerstaven för att pressa ihop.



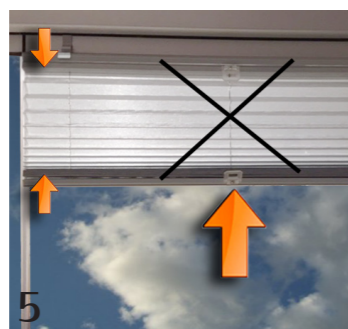
2 Rengör med vatten (max 30 grader) och diskmedel. Låt gardinen ligga några minuter i vattnet.



3 Skölj noga med dusch.



4 Pressa ihop gardinen och låt den torka 24 timmar. OBS! Var noga med att veckningen ligger rätt när du pressar ihop den.



5 Undvik helst att ha gardinen neddragen under långa perioder, då veckningen rätar ut sig. Om så har skett, fukta med vatten, pressa ihop och låt torka minst 24 timmar.



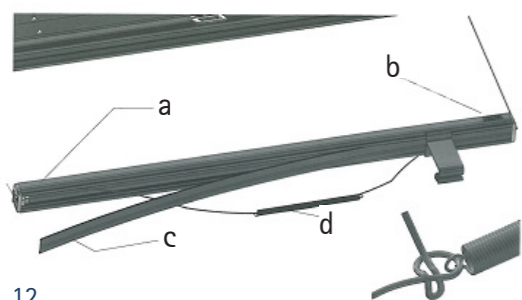
6 Använd dammvippa eller liknande vid rengöring utan vatten.

### Spänning av snören

Persiennen med handtag har utformats så att de spända snörena håller persiennen uppe. Med tiden eller i samband med ett plötsligt ryck kan snörena bli lösa och persiennen rullar ner av sig själv. Det är lätt att reglera hur spända persiennens snören är.

Lösgör persiennens nedre profil (a) från fästena. Den nedre profilen känner du igen på märkningen (b). Öppna tätningslisten (c) och ta fram fjädern (d). Lösgör det knutna snöret från fjäderns andra ände. Spänn snöret med cirka 20-30 millimeter och knyt en ny hållbar knut.

OBS! Du behöver alltså inte spänna båda sidorna.



12



# Inglasningssystem A, B, C

## - Bruksanvisning



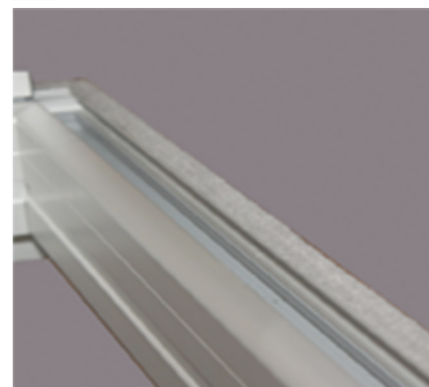
X Övre lås med snöre



Y Nedre lås



Z Låssnöre



Ö

Håll bottenprofilen ren från smuts och damm. Spreja lite silikonsprej ned i bottenprofilen en till två gånger om året så glider glaset lätt.

# Balkongen

## - Beskrivning, säkerhet och skötsel

### Generell produktbeskrivning

#### Aluminiumräcke

Räcket är byggt av natureloxerade eller lackerade aluminiumprofiler med tillhörande beklädnad.

#### Smidesräcke

Räcket är en svetsad, varmförzinkad och lackerad stålkonstruktion.

#### Stål

Stålet är en svetsad samt varmförzinkad stålkonstruktion, ibland även lackerad.

#### Lättbalkong (plattan)

Vår så kallade lättbalkong är en svetsad samt varmförzinkad ramkonstruktion med väggstål samt bultat balkongräcke. Golvplattan är tillverkad av fiberarmerad betong och är limmad på underliggande stålram.

#### Prefab-balkong (plattan)

Betongplattan är tillverkad i armerad betong. Täckande betongskikt är minst 25 millimeter. Ovansidan är rollad och undersidan är gjuten mot slät form. Balkongplattan är tillverkad enligt gällande svenska normer.

### Säkerhet

Generellt gäller att vid all åverkan på en balkong, till exempel borring för att sätta upp en blomampel, upphör garantin att gälla. Vill du ändå göra det så fråga TBO om en instruktion. Justeringar på balkongen och dess delar får endast utföras av fackfolk!

Lämna aldrig barn ensamma på balkongen och tänk på var du ställer möbler så att de inte kan klättra över räcket. Ta inga onödiga risker genom att till exempel sitta på räcket. Visa hänsyn till dina grannar.

### Rengöring och skötsel

Detta gäller generellt för samtliga delar av balkongen vid rengöring:

- All rengöring utföres med ljummet vatten och ett mildt rengöringsmedel.
- En ren mjuk duk som ej repar skall användas vid tvättning.
- Skölj med rent vatten efter tvättning. Eventuellt åsamkade mindre repor och skador i lackeringen bättras.
- Syror får inte användas.
- Använd ALDRIG slipande material som stålull, skurpulverkuddar (tex. Scotch Brite) eller krämiga rengöringsmedel med fast slipande innehåll.

# Inglasningssystem D

## - Bruksanvisning



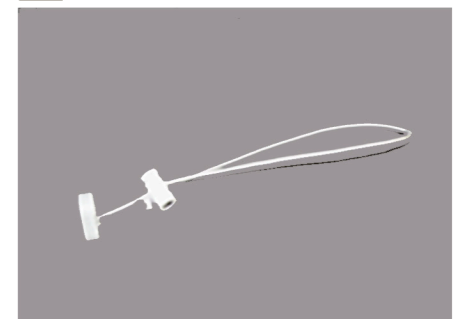
# Inglasningssystem D - Bruksanvisning



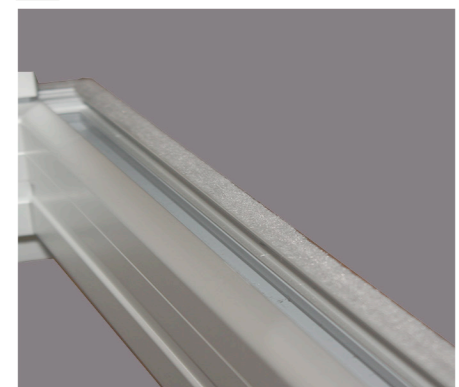
X Övre lås med snöre



Y Nedre lås



Z Låssnöre



Ö

Håll bottenprofilen ren från smuts och damm. Spreja lite silikonsprej ned i bottenprofilen en till två gånger om året så glider glaset lätt.